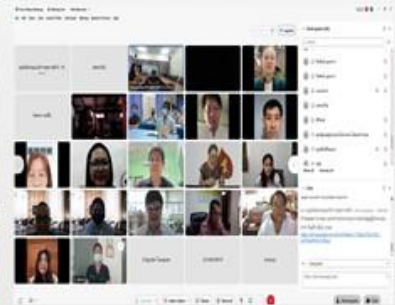




กิจกรรม : ประชุมเชิงปฏิบัติการผ่านมติกิจการการดูแลผู้สูงอายุหรือผู้มีภาวะพึ่งพิงภายหลังมีสภาพบังคับใช้
ตามกฎหมาย



วันที่ ๙ มิถุนายน ๒๕๖๖ ศูนย์สนับสนุนบริการสุขภาพที่ ๖ โดยกลุ่มคุ้มครองผู้บริโภค ด้านบริการสุขภาพ จัดประชุมเชิงปฏิบัติการผ่านมติกิจการการดูแลผู้สูงอายุหรือผู้มีภาวะพึ่งพิงภายหลัง มีสภาพบังคับใช้ตามกฎหมาย ผ่านสื่อระบบอิเล็กทรอนิกส์ ณ ห้องประชุมชลศिला ๑ โดยมี นายเชาวลิต นาคสวัสดิ์ ผู้อำนวยการศูนย์สนับสนุนบริการสุขภาพที่ ๖ ให้เกียรติเป็นประธาน โดยมีกลุ่มเป้าหมาย ได้แก่ ผู้ประกอบการที่ได้รับใบอนุญาต ผู้ประกอบการรายใหม่ และประชาชนที่สนใจ จำนวน ๗๔ แห่ง (๗๖ คน)

วัตถุประสงค์ในการจัดประชุมฯ เพื่อให้สถานประกอบการที่ได้รับอนุญาต คงคุณภาพมาตรฐาน จำนวน ๓ ด้าน ได้แก่ มาตรฐานด้านสถานที่ ด้านความปลอดภัย และด้านการให้บริการ ตามพระราชบัญญัติ สถานประกอบการเพื่อสุขภาพ พ.ศ. ๒๕๕๙ นอกจากนี้ ยังมีการชี้แจงแนวทางการดำเนินงาน การเฝ้าระวัง (Post Audit) และขอความร่วมมือให้สถานประกอบการ ที่ถูกจัดอยู่ในกลุ่มเสี่ยงปกติดำเนินการ ประเมินตนเองด้วยแบบประเมินฯ (Self-Assessment) อีกทั้งยังพัฒนาศักยภาพผู้ประกอบการให้ได้รับ การทบทวนความรู้เดิม เพิ่มเติมความรู้ใหม่ เกี่ยวกับพระราชบัญญัติดังกล่าว และกฎหมายอื่นที่เกี่ยวข้อง

1426 สายด่วน
กรม สบส.



๗๖ หมู่ ๕ ถนนอ่างศิลา-บางแสน ตำบลอ่างศิลา อำเภอเมืองชลบุรี
จังหวัดชลบุรี ๒๐๐๐๐ โทรศัพท์ ๐๓๘-๓๓๗๒๓๓

**รายงานการประชุมเชิงปฏิบัติการ ผ่านมิติกิจการการดูแลผู้สูงอายุหรือผู้มีภาวะพึ่งพิง
ภายหลังมีสภาพบังคับใช้ ตามกฎหมาย ผ่านระบบออนไลน์
วันที่ ๙ มิถุนายน พ.ศ. ๒๕๖๖ เวลา ๐๙.๐๐-๑๖.๓๐ น.
ณ ห้องประชุม ชลศิลา ๑ ศูนย์สนับสนุนบริการสุขภาพที่ ๖**

.....
รายนามผู้เข้าร่วมประชุมจากสำนักงานสนับสนุนบริการสุขภาพที่ ๖

๑. นายเชาวลิต	นาคสวัสดิ์	ผู้อำนวยการศูนย์สนับสนุนบริการสุขภาพที่ ๖
๒. นางสาวชนิดา	ศิริสวัสดิ์	นักวิชาการสาธารณสุขชำนาญการ
๓. นายนิริศ	วงศ์ถาดิ์	วิศวกรไฟฟ้าชำนาญการ
๔. นายเพชร	อินพุม	นายช่างเทคนิคชำนาญงาน
๕. น.ส.เด่นดวง	วงศ์เรณู	นักวิชาการสาธารณสุขชำนาญการ
๖. น.ส.ศรัณย์รัฐ	สุวรรณมาลี	นักวิชาการสาธารณสุขปฏิบัติการ
๗. นายไชยวัฒน์	พงษ์พิสิฐวงศ์	นักวิชาการคอมพิวเตอร์ปฏิบัติการ
๘. นายประมวล	วระราหะ	นายช่างโยธาปฏิบัติงาน
๙. นางกรองแก้ว	นิลโน	พนักงานธุรการ ส ๔
๑๐. ว่าที่ร้อยตรีหญิง	ขวัญจิรา มีบุ	นิติกร
๑๑. นายวิศวะ	วิเศษวุธ	วิศวกรโยธา

ผู้เข้าร่วมประชุมสถานประกอบการเพื่อสุขภาพ

กลุ่มเป้าหมายในการการจัดประชุมครั้งนี้ ได้แก่ ผู้ประกอบการสถานประกอบการ กิจการผู้สูงอายุ ในพื้นที่เขตบริการสุขภาพที่ ๖ ที่ได้รับอนุญาต จำนวน ๗๔ แห่ง (๗๖ คน) รวมถึงผู้ประกอบการหรือประชาชนที่สนใจ

เปิดการประชุม เวลา ๐๙.๐๐ น.

สรุปสาระสำคัญจากการประชุม

๑. พิธีเปิดการประชุม

นางสาวชนิดา นาคสวัสดิ์ กล่าววัตถุประสงค์ของการจัดประชุม ดังนี้ จากรายงานผู้สูงอายุไทย พ.ศ. ๒๕๖๓ เปิดเผยว่า ประเทศไทยมีประชากรผู้สูงอายุสูงถึง ร้อยละ ๑๘.๒ และมีแนวโน้มเพิ่มขึ้น ร้อยละ ๓.๖ ต่อปี (๔๐๐,๐๐๐ คนต่อปี) ส่งผลให้มีสถานประกอบการเปิดให้บริการดูแลผู้สูงอายุและผู้มีภาวะพึ่งพิงเกิดขึ้นเป็นจำนวนมาก และปัจจุบันศูนย์สนับสนุนบริการสุขภาพที่ ๖ ได้ดำเนินการออกใบอนุญาตไปแล้วจำนวน ๗๘ แห่ง ภายหลังพบว่า สถานประกอบการบางแห่งได้รับใบอนุญาตไปแล้ว แต่ยังเกิดข้อร้องเรียนทางศูนย์สนับสนุนบริการสุขภาพที่ ๖ จึงหาวิธีการป้องกันการเกิดข้อร้องเรียน โดยจะระบุดจุดเสี่ยงที่มักเกิดขึ้น รวมถึงการป้องกันปัญหาที่จะเกิดขึ้น ในการนี้ ศูนย์สนับสนุนบริการสุขภาพที่ ๖ เล็งเห็นถึงความสำคัญ จึงได้จัด “ประชุมเชิงปฏิบัติการพัฒนาศักยภาพผู้ประกอบการสถานประกอบการเพื่อสุขภาพ (กิจการการดูแลผู้สูงอายุหรือผู้มีภาวะพึ่งพิง)” เพื่อให้สถานประกอบการ คงไว้ซึ่งมาตรฐาน ๓ ด้าน ได้แก่ มาตรฐานด้านสถานที่ ความปลอดภัย และการให้บริการ และทบทวนความเข้าใจข้อปฏิบัติตามกฎหมายภายใต้พระราชบัญญัติสถานประกอบการเพื่อสุขภาพ พ.ศ. ๒๕๕๙ กลุ่มเป้าหมายในการการจัดประชุมครั้งนี้ ได้แก่ ผู้ประกอบการสถานประกอบการในพื้นที่เขตบริการสุขภาพที่ ๖ ที่ได้รับอนุญาต จำนวน ๗๘ แห่ง รวมถึงผู้ประกอบการหรือประชาชนที่สนใจ

นายเชาวลิต นาคสวัสดิ์ กล่าวว่า สถานประกอบการเพื่อสุขภาพ มีส่วนสำคัญในการช่วยเหลือผู้สูงอายุหรือผู้มีภาวะพึ่งพิง ให้สามารถดำรงชีวิตได้อย่างมั่นคงและมีศักดิ์ศรีของความเป็นมนุษย์ และเป็นสถานที่ที่ญาติให้ความไว้วางใจในการที่ฝากผู้สูงอายุให้ผู้ประกอบการดูแลอย่างอบอุ่นและมีมาตรฐานขั้นพื้นฐานตามที่กฎหมายได้กำหนดไว้ เนื่องจากในพื้นที่เขตสุขภาพที่ ๖ มีสถานประกอบการอยู่เป็นจำนวนมากที่ผ่านการขึ้นทะเบียน ปัจจุบันมี จำนวน ๗๘ แห่ง และอยู่ระหว่างการยื่นขอใบอนุญาตอยู่เป็นจำนวนมาก กอปรกับนโยบายของกรมสนับสนุนบริการสุขภาพ มอบหมายให้ให้ศูนย์สนับสนุนบริการสุขภาพที่ ๖ เป็นหน่วยงานตรวจเฝ้าระวังเป็นประจำทุกที ซึ่งมั่นใจว่าหลังจากการประชุมฯ ในวันนี้ผู้ประกอบการฯ จะได้รับการทบทวนและปฏิบัติตามมาตรฐาน ๓ ด้าน ได้แก่ มาตรฐานด้านสถานที่ ความปลอดภัย และการให้บริการภายใต้พระราชบัญญัติสถานประกอบการเพื่อสุขภาพ พ.ศ. ๒๕๕๙ เพื่อลดปัญหาข้อร้องเรียนที่เกิดขึ้น อีกทั้งยังช่วยจูงใจและสร้างความมั่นใจแก่ผู้รับบริการให้มาใช้บริการเป็นการเพิ่มรายได้ให้กับผู้ประกอบการและประเทศมากขึ้น นำไปสู่ยกระดับเข้าสู่มาตรฐานสากล (Wellness Hub) ให้ไทยเป็นศูนย์กลางสถานประกอบการดูแลผู้สูงอายุและผู้มีภาวะพึ่งพิงในระดับภูมิภาค (Wellness Hub of Asia) สิ่งเหล่านี้จะเกิดขึ้นไม่ได้ หากท่านไม่เป็นส่วนหนึ่งที่ก้าวไปพร้อมกับเรา

๒. การบรรยาย หัวข้อ “ทบทวน พรบ.สถานประกอบการเพื่อสุขภาพ พ.ศ.๒๕๕๙” ประเภทกิจการการดูแลผู้สูงอายุหรือผู้มีภาวะพึ่งพิงโดย ว่าที่ร้อยตรีหญิง ขวัญจิรา มีบุ

กฎหมายที่เกี่ยวข้องกับประกอบกิจการการดูแลผู้สูงอายุหรือผู้มีภาวะพึ่งพิง

พระราชบัญญัติสถานประกอบการเพื่อสุขภาพ พ.ศ. ๒๕๕๙ และที่แก้ไขเพิ่มเติม

๒. กฎกระทรวงกำหนดกิจการการดูแลผู้สูงอายุหรือผู้มีภาวะพึ่งพิงเป็นกิจการอื่นในสถานประกอบการ เพื่อสุขภาพ พ.ศ. ๒๕๖๓

๑. กฎกระทรวงการอนุญาตประกอบกิจการสถานประกอบการเพื่อสุขภาพ พ.ศ. ๒๕๖๐

๓. กฎกระทรวงกำหนดมาตรฐานด้านสถานที่ ความปลอดภัย และการให้บริการในสถานประกอบการเพื่อสุขภาพประเภทกิจการดูแลผู้สูงอายุหรือผู้มีภาวะพึ่งพิง พ.ศ. ๒๕๖๓

๔. กฎกระทรวงกำหนดค่าธรรมเนียมและการชำระค่าธรรมเนียมเกี่ยวกับการประกอบกิจการ สถานประกอบการเพื่อสุขภาพ พ.ศ. ๒๕๖๐ และ (ฉบับที่ ๒) พ.ศ. ๒๕๖๓

๕. กฎกระทรวงยกเว้นค่าธรรมเนียมการประกอบกิจการสถานประกอบการเพื่อสุขภาพรายป พ.ศ. ๒๕๖๔ และ พ.ศ. ๒๕๖๔ (ฉบับที่ ๒) พ.ศ. ๒๕๖๔

๖. ประกาศกรมสนับสนุนบริการสุขภาพ เรื่อง หลักเกณฑ์การใช้ชื่อสถานประกอบการเพื่อสุขภาพ ประกาศ ณ วันที่ ๒๓ มีนาคม ๒๕๖๐

๗. ประกาศกรมสนับสนุนบริการสุขภาพ เรื่อง สถานประกอบการเพื่อสุขภาพที่ต้องมีผู้ดำเนินการ ประกาศ ณ วันที่ ๒๘ กันยายน ๒๕๖๓

๘. ประกาศกรมสนับสนุนบริการสุขภาพ เรื่อง สถานที่ยื่นคำขอตามกฎหมายว่าด้วยสถานประกอบการเพื่อสุขภาพเพิ่มเติม กรณีกิจการดูแลผู้สูงอายุหรือผู้มีภาวะพึ่งพิง พ.ศ. ๒๕๖๔

๙. ประกาศกรมสนับสนุนบริการสุขภาพ เรื่องหลักเกณฑ์และวิธีการชำระค่าธรรมเนียมแทนการต่ออายุ ประกาศ ณ วันที่ ๑๘ พฤศจิกายน ๒๕๖๔

๑๐. ประกาศกรมสนับสนุนบริการสุขภาพ เรื่อง หลักเกณฑ์และวิธีการชำระค่าธรรมเนียมการต่ออายุใบอนุญาต แทนการยื่นคำขอต่ออายุใบอนุญาต (ใช้บังคับตั้งแต่วันที่ ๒๒ พฤศจิกายน พ.ศ. ๒๕๖๔)

๑๑. ประกาศกรมสนับสนุนบริการสุขภาพ เรื่อง การกำหนดแบบตามกฎกระทรวงซึ่งออกตามพระราชบัญญัติสถานประกอบการเพื่อสุขภาพ ๒๕๖๔

๑๒. ประกาศกรมสนับสนุนบริการสุขภาพ เรื่อง วิธีการแสดงใบอนุญาตโดยวิธีการทางอิเล็กทรอนิกส์ พ.ศ. ๒๕๖๖ ประกาศ ณ วันที่ ๑๐ มกราคม ๒๕๖๖

เว็บไซต์ สำหรับผู้ประกอบการ <https://esta.hss.moph.go.th/exam/>

๑. ขอรับใบอนุญาตประกอบกิจการสถานประกอบการเพื่อสุขภาพ ประเภทกิจการการดูแลผู้สูงอายุหรือผู้มีภาวะพึ่งพิง(ขออนุญาตรานใหม่)
๒. ขึ้นทะเบียนผู้ให้บริการ
๓. ขึ้นทะเบียนผู้ดำเนินการ

การขออนุญาตประกอบกิจการ การดูแลผู้สูงอายุหรือผู้มีภาวะพึ่งพิง ตามพระราชบัญญัติสถานประกอบการเพื่อสุขภาพ พ.ศ. ๒๕๕๙

๑. บุคลากร

๑.๑ คุณสมบัติผู้ขออนุญาต

ผู้ขอรับใบอนุญาตต้องมีอายุไม่ต่ำกว่า ๒๐ ปีบริบูรณ์ และไม่มีลักษณะต้องห้ามดังต่อไปนี้

- (๑) เป็นบุคคลล้มละลาย
- (๒) เป็นบุคคลวิกลจริต คนไร้ความสามารถหรือคนเสมือนไร้ความสามารถ
- (๓) เป็นผู้เคยต้องคำพิพากษาถึงที่สุดว่า เป็นผู้กระทำความผิดเกี่ยวกับเพศ ยาเสพติด การค้ามนุษย์ การค้าประเวณี
- (๔) เป็นผู้เจ็บป่วยด้วยโรคติดต่อ/พิษสุราเรื้อรัง/ติดยาเสพติดให้โทษ
- (๕) เป็นผู้อยู่ระหว่างถูกสั่งพักใช้ใบอนุญาตฯ
- (๖) เป็นผู้เคยถูกเพิกถอนใบอนุญาตฯ และยังไม่พ้นกำหนด ๒ ปี

*กรณีที่มีนิติบุคคลเป็นผู้ขอรับใบอนุญาตประกอบกิจการสถานประกอบการเพื่อสุขภาพ ผู้มีอำนาจจัดการแทนนิติบุคคลนั้นต้องมีคุณสมบัติและไม่มีลักษณะต้องห้ามด้วย

ผลจากการขออนุญาต

๑. อายุของใบอนุญาต

ใบอนุญาตฯ มีอายุ ๕ ปี นับแต่วันที่ออกใบอนุญาต การขอต่ออายุใบอนุญาตให้ผู้รับอนุญาตยื่นคำขอก่อนวันที่ใบอนุญาตสิ้นอายุ

๒. การชำระค่าธรรมเนียมรายปี

ถ้าไม่ชำระค่าธรรมเนียมภายในระยะที่กำหนด ภายใน ๙๐ วัน ให้ผู้อนุญาตสั่งพักใช้ใบอนุญาต จนกว่าจะชำระหากไม่ชำระเลย ๖ เดือน สั่งเพิกถอนใบอนุญาต

หน้าที่ของผู้อนุญาต

- ๑) แสดงใบอนุญาตในที่เปิดเผย และเห็นได้ง่าย
- (๒) จัดให้มีผู้ดำเนินการอยู่ประจำตลอดเวลาทำการ พร้อมทั้งแสดงชื่อในที่เปิดเผยและเห็นง่าย
- (๓) จัดทำทะเบียนประวัติผู้ดำเนินการและผู้ให้บริการ
- (๔) รักษามาตรฐาน (สถานที่ ความปลอดภัยและการให้บริการ)
- (๕) รับผู้ซึ่งได้ขึ้นทะเบียนเป็นผู้ให้บริการตามมาตรา ๒๒ เท่านั้นเข้าทำงาน
- (๖) ไม่โฆษณา เป็นเท็จ โ้อวดเกินความจริง ทำให้เข้าใจผิด หรือ ส่ออนาจาร

- (๗) ควบคุมมิให้ก่อความรำคาญเดือดร้อนแก่ผู้อาศัยบริเวณใกล้เคียง
- (๘) ห้ามจัดสถานที่หรือสิ่งอื่นใดสำหรับผู้ให้บริการแสดงตน เพื่อให้สามารถเลือกผู้ให้บริการได้
- (๙) ควบคุมมิให้การลักลอบหรือค้าประเวณี หรือมีบริการที่ขัดต่อกฎหมาย ศีลธรรม
- (๑๐) ห้ามมิให้หรือยินยอมหรือปล่อยปละละเลยให้มีการจำหน่าย/เสพแอลกอฮอล์/ผลิตภัณฑ์ยาสูบในสถานประกอบการเพื่อสุขภาพ
- (๑๑) ห้ามมิให้หรือยินยอมหรือปล่อยปละละเลยให้มีการกระทำผิดเกี่ยวกับยาเสพติด
- (๑๒) ห้ามมิให้หรือยินยอมหรือปล่อยปละละเลยให้ผู้มีอากรมีนเมาหรือครองสติไม่ได้เข้าสถานประกอบการฯ ระหว่างเวลาทำการ
- (๑๓) ห้ามมิให้หรือยินยอมหรือปล่อยปละละเลยให้มีการนำอาวุธเข้าไปในสถานประกอบการฯ

อัตราค่าธรรมเนียม

ที่	พื้นที่การให้บริการ	ประเภทกิจการ (ค่าธรรมเนียม : บาท)	
		สปา ผู้สูงอายุฯ (พำนักรักษา/พักค้างคืน)	นวดเพื่อสุขภาพ นวดเสริมความงาม ผู้สูงอายุฯไม่พักค้างคืน
๑	ไม่เกิน ๑๐๐ ตารางเมตร	๑,๐๐๐	๕๐๐
๒	๑๐๐ -๒๐๐	๓,๐๐๐	๑,๕๐๐
๓	๒๐๐-๔๐๐	๖,๐๐๐	๓,๐๐๐
๔	เกิน ๔๐๐	๑๐,๐๐๐	๕,๐๐๐
๕	การชำระค่าธรรมเนียมรายปี	๑,๐๐๐	๕๐๐

๑.๒. ผู้ดำเนินการ

๑.๒.๑ คุณสมบัติผู้ขออนุญาต

- (๑) อายุไม่ต่ำกว่า ๒๐ ปีบริบูรณ์
- (๒) วุฒิบัตร/ประกาศนียบัตรด้านการบริการเพื่อสุขภาพที่ได้รับการรับรองจาก
กรมสนับสนุนบริการสุขภาพ กิจกรรมการดูแลผู้สูงอายุหรือผู้มีภาวะพึ่งพิง :
- (๒.๑) หลักสูตรผู้ดำเนินการการดูแลผู้สูงอายุหรือผู้มีภาวะพึ่งพิง ๑๓๐ ชั่วโมง

(๒.๒) ผู้ที่จบการศึกษาหลักสูตรวิทยาศาสตร์สุขภาพ ด้านการบริการเพื่อสุขภาพ ดังต่อไปนี้ ยื่นในระบบ <https://esta.hss.moph.go.th/> ได้เลย

- ๑) หลักสูตรแพทยศาสตร์
- ๒) หลักสูตรพยาบาลศาสตร์หรือการพยาบาลและการผดุงครรภ์ชั้นสูง
- ๓) หลักสูตรทันตแพทยศาสตร์
- ๔) หลักสูตรสาธารณสุขศาสตร์
- ๕) หลักสูตรกายภาพบำบัด
- ๖) หลักสูตรการแพทย์แผนไทย
- ๗) หลักสูตรการแพทย์แผนไทยประยุกต์
- ๘) หลักสูตรการแพทย์แผนจีน

- ๙) หลักสูตรวิทยาศาสตร์ สาขากิจกรรมบำบัด
- ๑๐) หลักสูตรวิทยาศาสตร์ สาขาจิตวิทยา
- ๑๑) หลักสูตรเภสัชศาสตร์
- (๓) ผ่านการทดสอบและประเมินความรู้ความสามารถจากกรม สบส.

ลักษณะต้องห้าม

- (๑) บุคคลวิกลจริต คนไร้ความสามารถหรือคนเสมือนไร้ความสามารถ
- (๒) ต้องคำพิพากษาถึงที่สุดเกี่ยวกับเพศ/ทรัพย์สิน/ยาเสพติด/ค้ำมนุษย์/คำประเวณี
- (๓) เป็นผู้เจ็บป่วยด้วยโรคติดต่อ/พิษสุราเรื้อรัง/ติดยาเสพติดให้โทษ
- (๔) เป็นผู้อยู่ระหว่างถูกพักใช้ใบอนุญาตเป็นผู้ดำเนินการ
- (๕) เป็นผู้เคยถูกเพิกถอนใบอนุญาตเป็นผู้ดำเนินการและ ยังไม่พ้นกำหนดหนึ่งปีนับถึงวันยื่นขอรับใบอนุญาต

๑.๒.๒ หน้าที่ของผู้ดำเนินการ

- (๑) จัดทำคู่มือปฏิบัติงานหรือคู่มือการใช้อุปกรณ์ ผลิตภัณฑ์ เครื่องมือ เครื่องใช้และ พัฒนาผู้ให้บริการให้สามารถให้บริการตามคู่มือได้
- (๒) ควบคุมดูแลการบริการ อุปกรณ์ ผลิตภัณฑ์และเครื่องมือเครื่องใช้ให้ได้มาตรฐาน
- (๓) สอบถามและบันทึกข้อมูลสุขภาพและคัดกรองผู้รับบริการเพื่อจัดบริการเหมาะสม
- (๔) ควบคุมดูแลผู้ให้บริการให้ปฏิบัติตามคู่มือการปฏิบัติงานอย่างเคร่งครัดและ มิให้ผู้ให้บริการออกไปบริการนอกสถานที่ในเวลาดำเนินการ
- (๕) จัดให้มีมาตรการดูแลความปลอดภัยและป้องกันล่อลวงละเมิดทางเพศและให้มีหน้าที่

๑.๒.๓ ขั้นตอนการขอรับใบอนุญาต

ยื่นคำขอที่ <https://esta.hss.moph.go.th/>

- (๑) รูปถ่าย ๒ นิ้ว (ชุดสุภาพ หน้าตรง ไม่สวมหมวก ไม่สวมแว่น พื้นหลังเรียบสีสุภาพ) อัฟโพลด์ตั้งแต่ขั้นตอนการสมัครสอบ
- (๒) บัตรประชาชน อัฟโพลด์ตั้งแต่ขั้นตอนการสมัครสอบ
- (๓) ปริญญาบัตรหรือประกาศนียบัตรที่ได้รับ อัฟโพลด์ตั้งแต่ขั้นตอนการสมัครสอบ
- (๔) ผลการผ่านทดสอบและประเมินความรู้ความสามารถเป็นผู้ดำเนินการไม่ต้องยื่นข้อมูลจะถูกส่งมาจากผลสอบเข้ามาอยู่ในระบบ
- (๕) ใบรับรองแพทย์ (ไม่เกิน ๓๐ วัน) อัฟโพลด์หลังจากผ่านการทดสอบ
- (๖) เอกสารอื่นๆ เช่น เอกสารการเปลี่ยน ชื่อ หรือ นามสกุล เป็นต้น

๑.๒.๔ ผลจากการขออนุญาต

ค่าธรรมเนียม ๑,๐๐๐ บ. ตลอดชีพ

๑.๓ ผู้ให้บริการ

ยื่นคำขอที่ <https://esta.hss.moph.go.th/>

๑.๓.๑ คุณสมบัติ

- (๑) อายุไม่ต่ำกว่า ๑๘ ปีบริบูรณ์

(๒) ได้รับวุฒิบัตรหรือประกาศนียบัตรด้านการบริการเพื่อสุขภาพที่ได้รับการรับรองจากกรมสนับสนุนบริการสุขภาพ

กลุ่มที่ ๑ ต้องจบจากหลักสูตรและสถาบัน หน่วยงานหรือองค์กรต่างๆที่กรมสนับสนุนบริการสุขภาพให้การรับรองเท่านั้นจึงจะสามารถขึ้นทะเบียนได้ ได้แก่ (๑) หลักสูตรผู้ดูแลผู้สูงอายุ ๔๒๐ ชั่วโมง

กลุ่มที่ ๒ ผู้ที่จบการศึกษาหลักสูตรวิทยาศาสตรบัณฑิต ด้านการบริการเพื่อสุขภาพ ดังต่อไปนี้

- (๑) หลักสูตรแพทยศาสตร์
- (๒) หลักสูตรพยาบาลศาสตร์หรือการพยาบาลและการผดุงครรภ์ชั้นสูง
- (๓) หลักสูตรประกาศนียบัตรพยาบาลศาสตร์ เบื้องต้น
- (๔) หลักสูตรประกาศนียบัตรผู้ช่วยพยาบาล
- (๕) หลักสูตรประกาศนียบัตรผู้ช่วยพยาบาล(การดูแลผู้สูงอายุ)
- (๖) หลักสูตรประกาศนียบัตรพนักงานให้การดูแล

หมายเหตุ : หลักสูตรที่ (๒)-(๖) ต้องเป็นการจัดการเรียนการสอนหรือการอบรมในสถาบันที่ได้รับการรับรองจากสภาการพยาบาล

กลุ่มที่ ๓ ผู้ที่จบในหลักสูตรการดูแลผู้สูงอายุไม่น้อยกว่า ๔๒๐ ชั่วโมง ก่อนวันที่ ๒๗ มกราคม ๒๕๖๔ สามารถยื่นขึ้นทะเบียนได้ภายในวันที่ ๒๗ มีนาคม ๒๕๖๕ และต้องให้สถาบัน/โรงเรียนส่งรายชื่อให้กรมสนับสนุนเพื่อสุขภาพเพื่อให้การรับรอง

ลักษณะต้องห้าม

- (๑) เป็นบุคคลวิกลจริต คนไร้ความสามารถหรือคนเสมือนไร้ความสามารถ
- (๒) เป็นผู้เจ็บป่วยด้วยโรคติดต่อ/พิษสุราเรื้อรัง/ติดยาเสพติดให้โทษ

๑.๓.๒ ขั้นตอนการขอรับใบอนุญาต

ยื่นคำขอที่ <https://esta.hss.moph.go.th/>

(๑) รูปถ่าย ๒ นิ้ว (ชุดสุภาพ หน้าตรง ไม่สวมหมวก ไม่สวมแว่น พื้นหลังเรียบสีสุภาพ)

อัฟโพลดลงในระบบ

(๒) บัตรประชาชนอัฟโพลดลงในระบบ

(๓) ปริญญาบัตรหรือประกาศนียบัตรที่ได้รับ อัฟโพลดลงในระบบ

(๔) ใบรับรองแพทย์ (ไม่เกิน ๓๐ วัน) อัฟโพลดลงในระบบ

(๕) เอกสารอื่นๆ เช่น เอกสารการเปลี่ยน ชื่อ หรือ นามสกุล เป็นต้น

(๓) เจ้าหน้าที่ตรวจสอบความถูกต้องและครบถ้วนของค าขอและเอกสาร

๓.๑ เอกสารไม่ครบถ้วนหรือไม่ถูกต้องเจ้าหน้าที่แจ้งให้แก้ไขภายใน ๓๐ วัน

๓.๒ เอกสารครบถ้วนและถูกต้อง เจ้าหน้าที่ออกใบรับรอง ฯ ในระบบ

ผู้ยื่นคำขอปรีนส์ใบรับรองจาก <https://esta.hss.moph.go.th/>

โทษตามพระราชบัญญัติสถานประกอบการเพื่อสุขภาพ พ.ศ. ๒๕๕๙และที่แก้ไขเพิ่มเติม

ข้อหาความผิด		ระวางโทษ	
ฝ่าฝืน มาตรา	ฐานความผิด	มาตรา	อัตราโทษ
๑๒	- ประกอบกิจการสถานประกอบการเพื่อสุขภาพ โดยไม่ได้รับใบอนุญาตประกอบกิจการสถาน ประกอบการเพื่อสุขภาพจากผู้อนุญาต	๔๒	จำคุกไม่เกิน ๖ เดือน หรือปรับไม่เกิน ๕๐,๐๐๐ บาท หรือทั้งจำ ทั้งปรับ
๓ นิยามคำว่า “ส ต า น ประกอบการ เพื่อสุขภาพ”	- ใช้ชื่อหรือคำแสดงชื่อในธุรกิจว่า "สถานประกอบการเพื่อสุขภาพ" "กิจการสปา" "นวดเพื่อสุขภาพหรือเพื่อ เสริมความงาม" หรือกิจการอื่นตามที่กำหนดใน กฎกระทรวงที่ออกตามความใน (๓) ของบทนิยามคำว่า "สถานประกอบการเพื่อสุขภาพ" ในมาตรา ๓ หรือคำอื่นใด ที่มีความหมายเช่นเดียวกันในประการที่อาจทำให้ ประชาชนเข้าใจว่าเป็นสถานประกอบการเพื่อสุขภาพ โดยมีได้เป็นผู้รับอนุญาต	๔๑	ปรับ ไม เกิน ๔๐,๐๐๐ บาท
๒๐	- ดำเนินการในสถานประกอบการเพื่อสุขภาพ โดยไม่ได้รับใบอนุญาตเป็นผู้ดำเนินการจากผู้อนุญาต	๔๓	ปรับ ไม เกิน ๒๐,๐๐๐ บาท
๒๔	ประกอบกิจการไม่ตรงตามประเภทของสถาน ประกอบการเพื่อ สุขภาพที่ระบุไว้ในใบอนุญาตประกอบ กิจการสถานประกอบการ เพื่อสุขภาพ	๔๔	ปรับ ไม เกิน ๔๐,๐๐๐ บาท
กรณีผู้รับอนุญาตไม่ปฏิบัติตามหน้าที่			
๒๘(๙) ๑๐ ๑๑ ๑๒ ๑๓	- ไม่ควบคุมดูแลมิให้มีการลักลอบหรือมีการค้าประเวณีหรือมีการ กระทบบริการที่ขัด ตอกฎหมายความสงบเรียบร้อยและศีลธรรม อันดีในสถานประกอบการเพื่อสุขภาพ - ไม่ควบคุมดูแลมิให้หรือยินยอมหรือปล่อยให้มีการจำหน่ายหรือเสพ เครื่องดื่มแอลกอฮอล์หรือผลิตภัณฑ์ยาสูบในสถาน ประกอบการเพื่อสุขภาพ - ไม่ควบคุมดูแลมิให้หรือยินยอมหรือปล่อยให้มีการ กระทบความผิด เกี่ยวกับยาเสพติดในสถานประกอบการเพื่อ สุขภาพ - ไม่ควบคุมดูแลมิให้หรือยินยอมหรือปล่อยให้มีการนำ อาวุธเข้าไปใน สถานประกอบการเพื่อสุขภาพ	๔๕	ปรับ ไม เกิน ๓๐,๐๐๐ บาท
กรณีผู้ดำเนินการไม่ปฏิบัติตามหน้าที่			
๒๙ วรรคสอง	- ไม่ควบคุมดูแลมิให้มีการลักลอบหรือมีการค้าประเวณีหรือมีการ กระทบบริการที่ขัด ตอกฎหมายความสงบเรียบร้อย และศีลธรรม อันดีในสถานประกอบการเพื่อสุขภาพ	๔๕	ปรับ ไม เกิน ๓๐,๐๐๐ บาท

ข้อกำหนดความผิด		ระวางโทษ	
ฝ่าฝืน มาตรการ	ฐานความผิด	มาตรา	อัตราโทษ
	<ul style="list-style-type: none"> - ไม่ควบคุมดูแลมิให้หรือยินยอมหรือปล่อยให้มีการจำหน่ายหรือเสพ เครื่องดื่มแอลกอฮอล์หรือผลิตภัณฑ์ยาสูบในสถานประกอบการเพื่อสุขภาพ - ไม่ควบคุมดูแลมิให้หรือยินยอมหรือปล่อยให้มีการกระทำความผิด เกี่ยวกับยาเสพติดในสถานประกอบการเพื่อสุขภาพ - ไม่ควบคุมดูแลมิให้หรือยินยอมหรือปล่อยให้ผู้มีอาการมึนเมาจน ประพฤติตนวุ่นวายหรือครองสติไม่ได้เข้าไปในสถานประกอบการเพื่อสุขภาพ ระหว่างเวลาทำการ - ไม่ควบคุมดูแลมิให้หรือยินยอมหรือปล่อยให้มีการนำอาวุธเข้าไปใน สถานประกอบการเพื่อสุขภาพ 		

๓. มิติกิจการการดูแลผู้สูงอายุหรือผู้มีภาวะพึ่งพิงด้านสถานที่และความปลอดภัย วิทยากร นายเพชร อินพุ่ม และว่าที่ร้อยตรีหญิง ขวัญจิรา มีบุ

๓.๑ ด้านสถานที่

๑. มีอุปกรณ์ปฐมพยาบาลและคู่มือการปฐมพยาบาลไว้ในสถานประกอบการเพื่อสุขภาพและพร้อมใช้งานตลอดเวลา

๒. มีป้าย หรือข้อความเพื่อแสดงหรือเตือนให้ผู้รับบริการระมัดระวังอันตรายหรือบริเวณที่มีความเสี่ยงต่อการเกิด ภัยอันตราย รวมถึงการติดตั้งเครื่องป้องกันมิให้ผู้รับบริการเกิดอันตราย

ป้ายความปลอดภัย มอก.๖๓๕

๑.ป้ายห้าม (Prohibition signs) คือห้ามทำพฤติกรรมที่เป็นอันตราย เพื่อความปลอดภัย เช่น ห้ามสูบบุหรี่ ห้ามจุดไฟ ห้ามสวมรองเท้าแตะ เป็นต้น

๒.ป้ายบังคับ (Mandatory signs) คือบังคับให้ทำการกระทำที่เจาะจง บังคับให้สวมใส่อุปกรณ์ป้องกัน เพื่อความปลอดภัย เช่น ป้ายสวมที่ครอบหู ป้ายสวมหมวกนิรภัย เป็นต้น

๓.ป้ายเตือน (Warning signs) คือ เตือนให้ระมัดระวัง เตือนถึงเขต หรือพื้นที่อันตราย เช่น ป้ายระวังอันตราย ป้ายระวังพื้นลื่น ป้ายระวังวัตถุไวไฟ เป็นต้น

๔.ป้ายแสดงภาวะปลอดภัย (No danger signs) คือ ป้ายที่แสดงภาวะปลอดภัย หรือพื้นที่ที่ปลอดภัย เช่น ป้ายทางหนีไฟ ป้ายจุดปฐมพยาบาล เป็นต้น ๕.ป้ายแสดงอุปกรณ์เกี่ยวข้องกับอัคคีภัย (Fire protection equipment signs) คือ ป้ายบอกตำแหน่งที่ตั้งอุปกรณ์ดับเพลิง เช่น ป้ายถังดับเพลิง ป้ายสายฉีดน้ำดับเพลิง เป็นต้น

ป้ายความปลอดภัย คือ ป้ายที่ใช้สัญลักษณ์ภาพหรือข้อความที่เป็นมาตรฐานสากลในการสื่อความหมายเพื่อแจ้งเตือน ห้าม หรือบังคับให้พนักงานหรือบุคคลภายนอก(ผู้รับบริการ)ได้ทราบว่าบริเวณดังกล่าวเป็นพื้นที่อันตรายห้ามเข้าใกล้และต้องปฏิบัติตามอย่างเคร่งครัด มีป้ายหรือข้อความเพื่อแสดงหรือเตือนให้ผู้รับบริการ

ระมัดระวังอันตรายหรือบริเวณที่มีความเสี่ยงต่อการเกิดภัยอันตราย รวมถึงการติดตั้งเครื่องป้องกันไม่ให้ผู้รับบริการเกิดอันตราย

๓. มีระบบป้องกันและควบคุมการติดเชื้อที่เหมาะสม

กฎกระทรวงว่าด้วยการกำจัดมูลฝอยติดเชื้อ พ.ศ. ๒๕๔๕ มูลฝอยติดเชื้อ ที่เกิดขึ้นหรือใช้ในกระบวนการตรวจวินิจฉัยทางการแพทย์และการรักษาพยาบาล การให้ภูมิคุ้มกันโรคและการทดลองเกี่ยวกับโรค และการตรวจชั้นสูตรศพหรือซากสัตว์รวมทั้งในการศึกษาวิจัยเรื่องดังกล่าวให้ถือว่าเป็นมูลฝอยติดเชื้อ

-หมวด ๑ ข้อ๓(๓) วัสดุซึ่งสัมผัสหรือสงสัยว่าจะสัมผัสกับเลือดส่วนประกอบของเลือด ผลิตภัณฑ์ที่ได้จากเลือด สารน้ำจากร่างกายของมนุษย์หรือสัตว์ หรือวัคซีนที่ทำจากเชื้อโรคที่มีชีวิต เช่น สำลี ผ้าก๊อซ ผ้าต่างๆ และท่อต่าง

“สถานบริการสาธารณสุข” หมายความว่า

(๑) สถานพยาบาลตามกฎหมายว่าด้วยสถานพยาบาล และหมายความรวมถึงสถานพยาบาลของทางราชการ

(๒) สถานพยาบาลสัตว์ตามกฎหมายว่าด้วยสถานพยาบาลสัตว์ และหมายความรวมถึงสถานพยาบาลสัตว์ของทางราชการ

“สถานพยาบาลของทางราชการ” หมายความว่า สถานพยาบาลของราชการส่วนกลาง

ราชการส่วนภูมิภาค ราชการส่วนท้องถิ่น สภากาชาดไทย และสถานพยาบาลของหน่วยงานอื่นของรัฐตามที่กระทรวงสาธารณสุขกำหนดโดยประกาศในราชกิจจานุเบกษา

“สถานพยาบาลสัตว์ของทางราชการ” หมายความว่า สถานพยาบาลสัตว์ของราชการ

ส่วนกลาง ราชการส่วนภูมิภาค ราชการส่วนท้องถิ่น สภากาชาดไทย และสถานพยาบาลสัตว์ของหน่วยงานอื่นของรัฐตามที่กระทรวงสาธารณสุขกำหนดโดยประกาศในราชกิจจานุเบกษา

*****ผู้สูงอายุเป็นกิจการสถานประกอบการเพื่อสุขภาพ*****

การจัดการมูลฝอยติดเชื้อ

๑. ใบเสร็จ
๒. ขอความอนุเคราะห์จากหน่วยงานรัฐ ส่วนราชการ เช่น โรงพยาบาล องค์การปกครองส่วนท้องถิ่น
๓. ผ่ากึ่ง รัฐกับเอกชน / เอกชนกับเอกชน/มูลนิธิกับรัฐ
๔. จัดจัดการโดยบริษัทเอกชน

๔ มีระบบสัญญาณเตือนเพลิงไหม้ และติดตั้งเครื่องดับเพลิงไว้ในตำแหน่งที่เห็นได้ชัดเจนอย่างน้อยหนึ่งเครื่อง กรณีสถานประกอบการเพื่อสุขภาพที่มีพื้นที่การให้บริการมากกว่าหนึ่งชั้น ต้องติดตั้งเครื่องดับเพลิงไว้ในตำแหน่งที่เห็นได้ชัดเจน อย่างน้อยชั้นละหนึ่งเครื่อง

๔.๑ระบบสัญญาณเตือนเพลิงไหม้

๔.๒ ติดตั้งเครื่องดับเพลิงไว้ในตำแหน่งที่เห็นได้ชัดเจน

๔.๓ กรณีให้บริการมีมากกว่า ๑ ชั้น ให้ติดตั้งเครื่องดับเพลิงชั้นละ ๑ ถึง

๕. มีระบบไฟฟ้าส่องสว่างสำรองตามช่องทางเดิน

๖. อบรมผู้ดำเนินการและพนักงานที่เกี่ยวข้อง ปี ละ ๑ ครั้ง

๗. มีแนวปฏิบัติกรป้องกันภาวะเสี่ยงและภาวะฉุกเฉิน

๘. พนักงานได้รับการอบรมช่วยฟื้นคืนชีพ และซ้อมแผนอย่างน้อยปีละ ๑ ครั้ง

๑๐ มีอุปกรณ์ช่วยฟื้นคืนชีพ เช่น ถังลมช่วยหายใจ หรืออุปกรณ์เปิดทางเดินหายใจและสัญญาณเรียกฉุกเฉิน เช่น กริ่ง กระดิ่ง หรือสัญญาณเตือนภัย

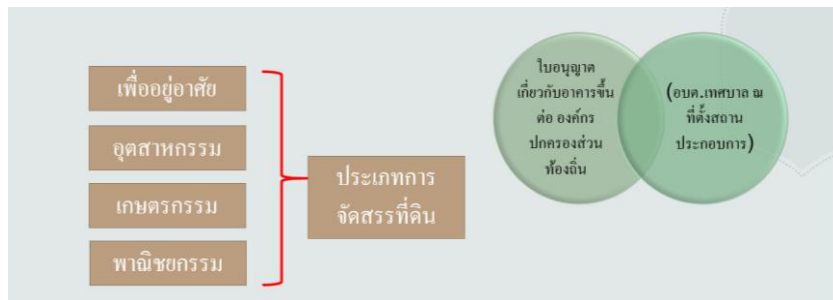
- ๑๐.๑ อุปกรณ์ช่วยฟื้นคืนชีพ เช่น ถูกลมช่วยหายใจ หรืออุปกรณ์เปิดทางเดินหายใจ
 ๑๐.๒ และสัญญาณเรียกฉุกเฉิน เช่น กริ่ง กระดิ่ง หรือ สัญญาณเตือนภัย
 ๑๑ มีเครื่องกระตุกหัวใจ อย่างน้อย ๑ เครื่อง ติดตั้งในจุดที่มองเห็นได้ชัดเจน

ด้านความปลอดภัย

๓.๒.๑ กฎกระทรวงกำหนดมาตรฐานด้านสถานที่ ความปลอดภัย และการให้บริการในสถานประกอบการเพื่อสุขภาพประเภทกิจการการดูแลผู้สูงอายุ หรือผู้มีภาวะพึ่งพิง พ.ศ. ๒๕๖๓

ข้อ (๒) มีอาคาร สถานที่ และสภาพแวดล้อมที่เหมาะสมแก่ผู้รับบริการ รวมทั้งต้องปลอดภัยจากเหตุรำคาญที่อาจรบกวนความเป็นอยู่ที่ดีที่สุขสบาย ซึ่งต้องดำเนินการให้เป็นไปตามกฎหมายว่าด้วยการควบคุมอาคาร หรือกฎหมายว่าด้วยการสาธารณสุข

-ให้ผู้ประกอบการไปขอใบอนุญาตเปลี่ยนแปลงการใช้อาคารต่อ องค์การปกครองส่วนท้องถิ่น(อบต.เทศบาล ณ ที่ตั้งสถานประกอบการ)



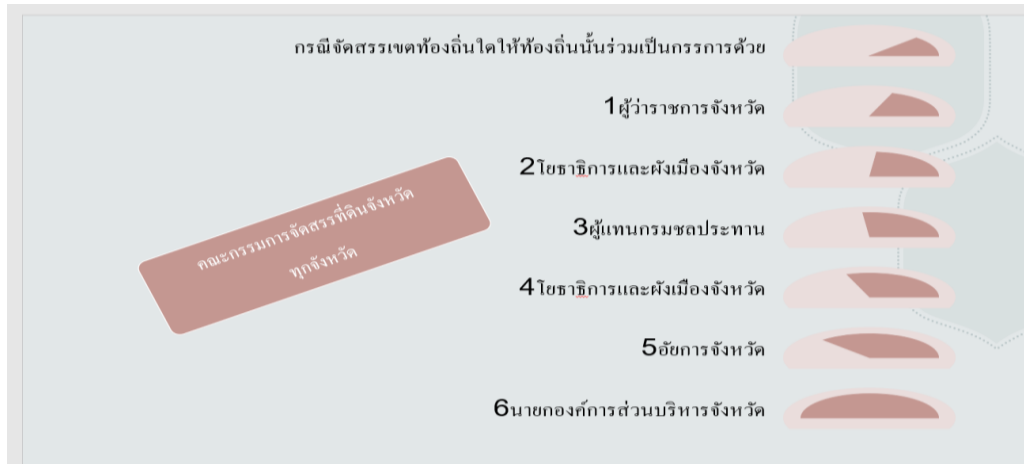
๓.๒.๑ ห้ามสถานประกอบการกิจการผู้สูงอายุ ตั้งอยู่ในหมู่บ้านจัดสรร

กรมที่ดิน พิจารณาแล้วขอเรียนว่า ประกาศคณะปฏิวัติ ฉบับที่ ๒๘๖ (พ.ศ. ๒๕๑๕)หรือพระราชบัญญัติการจัดสรรที่ดิน พ.ศ. ๒๕๔๓ เป็นกฎหมายที่มีเจตนารมณ์ที่จะคุ้มครองผู้ซื้อที่ดินจัดสรรให้อยู่ร่วมกันอย่างปกติสุข การใช้ประโยชน์ในที่ดินจัดสรรจึงต้องเป็นไปตามที่ระบุในแผนผัง โครงการและวิธีการจัดสรรที่ดินที่ได้รับอนุญาตจากคณะกรรมการจัดสรรที่ดิน และไม่กระทบต่อสิทธิของผู้ซื้อที่ดินจัดสรรรายอื่น ซึ่งเรื่องทำนองนี้อาจเทียบเคียงได้กับแนวคำพิพากษาศาลปกครองสูงสุด คดีหมายเลขแดงที่ อ.๘๓๗/๒๕๕๕สรุปใจความสำคัญได้ว่า "ข้อกำหนดเกี่ยวกับการใช้ประโยชน์ในที่ดินจัดสรรหรือข้อที่ปรากฏในแผนผัง โครงการและวิธีการจัดสรรที่ดินที่ได้รับอนุญาตมีเจตนารมณ์เพื่อคุ้มครองผู้ซื้อที่ดินจัดสรรทั้งควบคุมดูแลและกำหนดมาตรการการใช้ประโยชน์ที่ดิน จึงมีผลผูกพันกับที่ดินจัดสรรในโครงการจัดสรรที่ดินตราบเท่าที่ดินนั้นยังคงเป็นที่ดินจัดสรรตามกฎหมาย และย่อมผูกพันไปกับที่ดินจัดสรรเสมอไม่ว่าที่ดินนั้นจะตกเป็นของผู้ใดก็ตาม

การจะแก้ไขเปลี่ยนแปลงข้อกำหนดการใช้ประโยชน์ที่ดินจัดสรรตามแผนผังโครงการจัดสรรที่ดินจะทำได้ก็ต่อเมื่อคณะกรรมการควบคุมการจัดสรรที่ดินอนุญาตให้แก้ไขเปลี่ยนแปลงได้เท่านั้น ตามนัยข้อ ๑๗ แห่งประกาศของคณะปฏิวัติ ฉบับที่ ๒๘๖ (พ.ศ. ๒๕๑๕)

ไม่สามารถนำไปใช้ หรือการอื่นใดให้ผิดไปจากแผนผังโครงการตามที่ได้รับอนุญาตจากคณะกรรมการควบคุมการจัดสรรที่ดินได้ ซึ่งการวางแผนผังโครงการจัดสรรที่ดินถือเป็นการวางข้อกำหนดการใช้ประโยชน์ที่ดินจัดสรรในเรื่องต่าง ๆ ภายในบริเวณขอบเขตแผนผังเพื่อให้การใช้ประโยชน์ที่ดินเป็นไปตามแนวทางที่กำหนดรวมทั้งเพื่อประโยชน์เกี่ยวกับการสาธารณสุข การรักษาคุณภาพ สิ่งแวดล้อม การคมนาคม การจราจร ความปลอดภัยการสาธารณสุขปโภค และการผังเมืองซึ่งจำเป็นต่อการรักษาสภาพแวดล้อม การส่งเสริมสภาพความ

เป็นอยู่และการบริหารชุมชน อันเป็นไปตามเจตนารมณ์ของประกาศของคณะปฏิวัติ ฉบับที่ ๒๘๖ (ท.ศ. ๒๕๑๕)การใช้ประโยชน์ที่ดินจัดสรรให้ผิดไปจากแผนผังโครงการจัดสรรที่ดินจึงไม่อาจกระทำได้



หน้า ๑๑
เล่ม ๑๓๗ ตอนที่ ๖๑ ก ราชกิจจานุเบกษา ๓๑ กรกฎาคม ๒๕๖๓

(๔) กรณีสถานประกอบการเพื่อสุขภาพมีการให้บริการหลายลักษณะรวมอยู่ในอาคารหรือสถานที่เดียวกัน จะต้องมีการแบ่งสัดส่วนการให้บริการให้ชัดเจน และแต่ละสัดส่วนจะต้องมีพื้นที่และลักษณะตามมาตรฐานการให้บริการแต่ละลักษณะ

(๕) มีหน่วยบริการในการประสานงาน แจ้งเหตุเตือนภัย อำนาจความสะดวก และอื่น ๆ

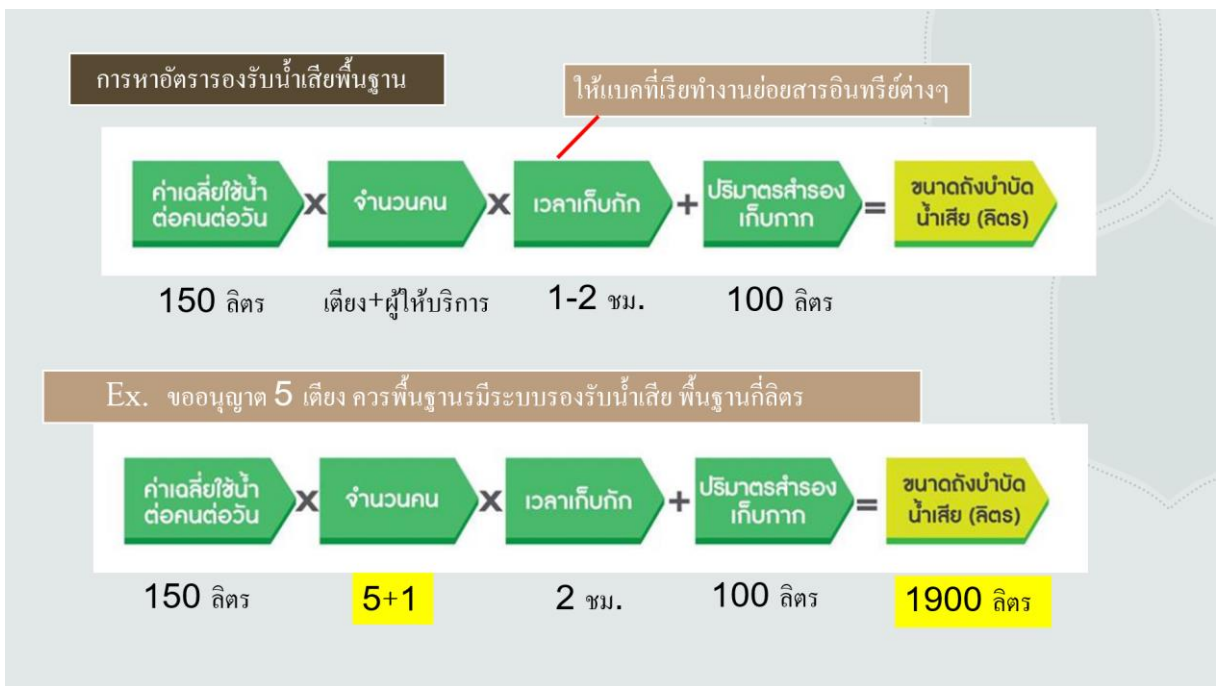
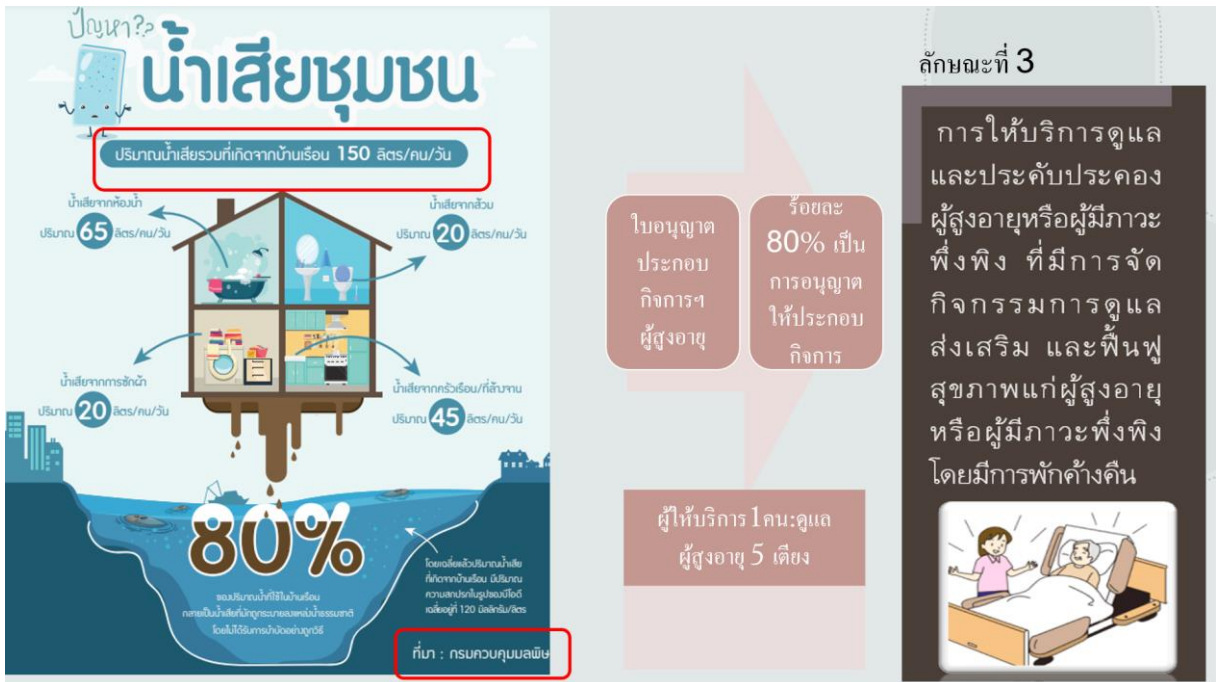
(๖) มีการจัดการมูลฝอย สิ่งปฏิกูล และน้ำเสีย ที่เหมาะสมตามกฎหมายที่เกี่ยวข้อง

(๗) มีระบบการควบคุมพาหะนำโรคตามหลักสุขาภิบาล

(๘) พื้นที่บริเวณที่ให้บริการต้องมีแสงสว่างและการระบายอากาศที่เพียงพอและไม่มี อับทึบ

(๙) ห้อง

ไม่สามารถนำไปใช้ หรือการอื่นใดให้ผิดไปจากแผนผังโครงการตามที่ได้รับอนุญาตจากคณะกรรมการควบคุมการจัดสรรที่ดินได้ ซึ่งการวางแผนผังโครงการจัดสรรที่ดินถือเป็นการวางข้อกำหนดการใช้ประโยชน์ที่ดินจัดสรรในเรื่องต่าง ๆ ภายในบริเวณขอบเขตแผนผังเพื่อให้การใช้ประโยชน์ที่ดินเป็นไปตามแนวทางที่กำหนด รวมทั้งเพื่อประโยชน์เกี่ยวกับการสาธารณสุข การรักษาคุณภาพ ถึงแวดล้อม การคมนาคม การจราจร ความปลอดภัยการสาธารณสุขโลก และผังเมืองซึ่งจำเป็นต้องการรักษาสภาพแวดล้อม การส่งเสริมสภาพความเป็นอยู่และการบริหารชุมชน อันเป็นไปตามเจตนารมณ์ของประกาศของคณะปฏิวัติ ฉบับที่ ๒๘๖ (ท.ศ. ๒๕๑๕) **การใช้ประโยชน์ที่ดินจัดสรรให้ผิดไปจากแผนผังโครงการจัดสรรที่ดินจึงไม่อาจกระทำได้**



ลักษณะป้ายสถานประกอบการ

๑. ป้ายชื่อสถานประกอบการ ผู้ขอรับอนุญาตต้องแสดงรายละเอียดเกี่ยวกับชื่อสถานประกอบการเพื่อสุขภาพที่ได้รับอนุญาต ในที่เปิดเผยพร้อมทั้ง
 ๒. ระบุประเภทกิจการ “การดูแลผู้สูงอายุหรือผู้ที่มีภาวะพึ่งพิง” ไว้ในป้ายเดียวกันอย่างน้อย ๑ ป้าย
 ๓. หากมีภาษาอังกฤษร่วมด้วย ต้องเล็กกว่าภาษาไทย
 ๔. มิติกิจการการดูแลผู้สูงอายุหรือผู้ที่มีภาวะพึ่งพิงมาตรฐานด้านการให้บริการ โดย น.ส.เด่นดวง วงศ์เรณู ด้านการให้บริการ
- สถานประกอบการต้องมีลักษณะโดยทั่วไป ของการให้บริการ ดังต่อไปนี้

๑. มีการจัดทำทะเบียนประวัติของผู้รับบริการตามแบบที่อธิบดีประกาศกำหนด
๒. การประเมินความต้องการการดูแลและความสามารถในการสื่อสารของผู้รับบริการเมื่อแรกรับ โดยมีการประเมินซ้ำทุก ๓ เดือน
๓. มีแนวทางการปฏิบัติในการส่งเสริมสุขภาพ รวมถึงการฟื้นฟูสุขภาพของผู้รับบริการบนพื้นฐานของแนวทางการปฏิบัติที่ดีและมีหลักฐาน ชิงประจักษ์ที่ชัดเจน
๔. ให้บริการดูแลผู้รับบริการให้สอดคล้องกับผลการประเมินความสามารถในการปฏิบัติกิจวัตรประจำวัน พื้นฐาน และความสามารถในการปฏิบัติกิจวัตรประจำวันที่ซับซ้อน
๕. ให้บริการอาหารที่สะอาดและปลอดภัย
๖. ผู้รับบริการที่ต้องใช้ยาหรืออุปกรณ์สุขภาพประจำตัว ต้องได้รับการดูแลตามมาตรฐานอุปกรณ์เครื่องมือด้านสุขภาพที่ผ่านการพิจารณาจาก แพทย์ผู้ดูแลแล้ว
๗. มีกิจกรรมสร้างเสริมสุขภาพแบบองค์รวม รวมทั้งกิจกรรมส่งเสริมสัมพันธภาพในสังคม ตามความเหมาะสมแก่ผู้รับบริการ และสามารถเลือกตามความพอใจ หรือตามความสามารถของแต่ละบุคคล เพื่อพัฒนาคุณค่าในตัวเองและ สร้างเสริมคุณภาพชีวิตของผู้รับบริการ
๘. มีการบันทึกติดตามการเปลี่ยนแปลง ทางสุขภาวะของผู้รับบริการ
๙. แสดงรายการให้บริการและอัตราค่าบริการไว้ในที่เปิดเผยมองเห็นได้ง่ายและสามารถตรวจสอบได้
๑๐. มีการทำสัญญาหรือข้อตกลงการให้บริการระหว่างผู้ประกอบการกับผู้รับบริการ ญาติสายตรงหรือผู้แทนโดยชอบธรรม หรือ ผู้ที่ผู้รับบริการได้มอบหมายเป็นลายลักษณ์อักษร
 ๑๑. ให้บริการโดยคำนึงถึงความเป็นส่วนตัว และศักดิ์ศรีความเป็นมนุษย์ ดังนี้
 - ๑๑.๑ การให้บริการต้องยึดหลักความเป็นส่วนตัวและเป็นไปตามความต้องการหรือความเต็มใจของผู้รับบริการ
 - ๑๑.๒ ต้องมีแนวทางในการควบคุม ดูแลและป้องกัน ผู้รับบริการจากการถูกรุ้กระทำต่อร่างกาย จิตใจ การเงิน และด้านอื่นๆ รวมทั้งการล่วงละเมิดทางเพศ
 - ๑๑.๓ พนักงานที่เกี่ยวข้องต้องผ่านการอบรมหลักสูตรที่จำเป็นต่อการปฏิบัติหน้าที่เพื่อให้มีความรู้ ความเข้าใจเกี่ยวกับการป้องกันสิทธิและการให้ ความคุ้มครองผู้สูงอายุ
 - ๑๑.๔ หากมีกิจกรรมส่งเสริมสุขภาพที่เป็นการพำนักระยะยาวหรือมีกิจกรรมพักค้างคืนต้องจัดให้มีบุคลากรเฝ้าระวังหรืออยู่เวรยามในตอนกลางคืนอย่างเหมาะสม มีประสิทธิภาพและเพียงพอ
 - ๑๑.๕ มีการรักษาความลับของผู้รับบริการ โดยต้องไม่เปิดเผยข้อมูลส่วนตัวต่อบุคคลภายนอกในมาตรฐานเดียวกับการรักษาสิทธิของผู้ป่วย
 - ๑๑.๖ การเปิดเผยข้อมูลเกี่ยวกับสุขภาพ และการดูแลต้องให้ข้อมูลแก่ผู้รับบริการ ญาติสายตรง ผู้แทนโดยชอบธรรมหรือผู้ซึ่งผู้รับบริการได้มอบหมายเป็นลายลักษณ์อักษร
 ๑๒. มีการแจ้งข้อมูลข่าวสาร ดังนี้
 - ๑๒.๑ ผู้รับบริการหรือผู้แทนต้องได้รับ การแจ้งค่าใช้จ่ายในการรับบริการและค่าใช้จ่าย ในการเข้าร่วมกิจกรรมต่างๆ ที่ผู้รับบริการสมัครใจ เข้าร่วม
 - ๑๒.๒ ผู้รับบริการหรือผู้แทนต้องได้รับรู้กระบวนการ ความก้าวหน้าในการส่งเสริมสุขภาพในปัจจุบัน และมีส่วนร่วมในการวางแผนการดูแลขณะเกิดเหตุฉุกเฉินหรือกรณีที่เกิดการเจ็บป่วย การประสานงานกับสถานพยาบาลที่รับส่งต่อ และการตรวจสอบสิทธิการรักษาพยาบาลการดูแล ในระยะยาวที่อาจจะเกิดขึ้น รวมถึงข้อมูลอื่นที่เกี่ยวกับสุขภาพของผู้รับบริการ
 - ๑๒.๓ ผู้รับบริการควรได้รับความรู้เกี่ยวกับสิทธิของตนเองและการดูแลตนเองเพื่อการพัฒนาศักยภาพและการส่งเสริมสุขภาพของตนเอง
 ๑๓. มีระบบการส่งต่อในกรณีผู้รับบริการ เกิดการเจ็บป่วยฉุกเฉิน

๕. แนวทางการดำเนินงานการเฝ้าระวัง กิจกรรมการดูแลผู้สูงอายุหรือผู้มีภาวะพึ่งพิง เขตสุขภาพที่ ๖ โดย น.ส.ศรัณย์รัฐ สุวรรณมาลี

- กำหนดให้สถานประกอบการกลุ่มเสี่ยง ๓๓ แห่ง ประเมินตนเอง ในบันทึกการตรวจประเมินสถานประกอบการเพื่อสุขภาพ หลังจากที่ได้รับใบอนุญาตประกอบกิจการ ประเภทกิจการการดูแลผู้สูงอายุหรือผู้มีภาวะพึ่งพิง (Post Audit)
- อธิบาย“บันทึกการตรวจประเมินสถานประกอบการเพื่อสุขภาพ หลังจากที่ได้รับใบอนุญาตประกอบกิจการประเภทกิจการการดูแลผู้สูงอายุหรือผู้มีภาวะพึ่งพิง (Post Audit) ประกอบด้วย
 - ด้านการได้รับอนุญาต (๗ ข้อ)
 - ด้านสถานที่ (๑๓ ข้อ)
 - ด้านความปลอดภัย (๑๑ ข้อ)
 - ด้านการให้บริการ (๑๖ ข้อ)
- ส่งแบบประเมินมาที่ ศบส ๖ ภายในวันที่ ๑๐ ก.ค. ๒๕๖๖

ปิดการประชุม เวลา ๑๖.๓๐ น.

นางสาวศรัณย์รัฐ สุวรรณมาลี
นักวิชาการสาธารณสุขปฏิบัติการ
ผู้บันทึกรายงานการประชุม

ข้อเสนอแนะจากผู้ประกอบการ

๑. ข้อมูลที่พูด วันนี้มีประโยชน์มากค่ะ อยากให้ มีไว้มาหาฟังในอนาคตได้
๒. สถานประกอบการของผม เปิดก่อนที่กฎหมายจะออก พอมีกฎหมายมาครอบก็เหมือนมาบีบให้ที่เล็กๆต้องปิด ผมต้องการสะท้อนปัญหาให้มีการพิจารณา เรื่องขนาดศูนย์หรือสิ่งที่จะทำให้ผู้ประกอบการอยู่ได้ ผากไว้ เป็นขอเสนอครับ
๓. มีข้อกฎหมาย ที่จะอำนวยความสะดวกและปกป้องผู้ประกอบการผู้สูงอายุบ้างหรือไม่ งานประเภทนี้ต้องรับผิดชอบสูง ค่าแรงก็ถูก การทำธุรกิจบริการด้านนี้ ควรจะมีงบประมาณภาครัฐ มาสนับสนุน เพื่อช่วยให้ผู้ประกอบการมีกำลังใจทำงานและช่วยกันสร้างงานที่มีคุณภาพเพื่อรองรับสถานการณ์สังคมผู้สูงอายุ ที่จะล้นในปัจจุบันและอนาคตอันใกล้

คำถามและคำตอบ (Q&A)

๑. ผู้ดำเนินการ อยู่ ๒๔ ชม. สามารถเป็น on call ได้ไหมครับ บางเวร บางเวลา หรือต้องขึ้นปฏิบัติงานจริง ๒๔ ชม.

ตอบ ไม่ได้ อาจเพิ่มผู้ดำเนินการ

๒. บีบีเปิด ถือเป็นสัญญาขอความช่วยเหลือหรือไม่ ?

ตอบ ไม่

๓. การอบรมและซ้อมดับเพลิงประจำปีสามารถจัดภายในได้มั๊ยครับ หรือต้องใช้หน่วยงานจากภายนอกเท่านั้น เนื่องจากทางเราเป็นสถานประกอบการขนาดเล็ก

ตอบ ต้องได้รับการอบรมจากหน่วยงานที่ได้รับอนุญาตจากกรมสวัสดิการและคุ้มครองแรงงาน เช่น เทศบาล


๔. สถานประกอบการมี ๒ สาขา คนละจังหวัด เทศบาลแต่ละที่มีการตรวจ และให้ซ้อมในสถานที่จริงเพื่อให้ได้ใบประกาศนียบัตร ซึ่งการที่ได้ประกาศนียบัตร จำนวน ๒ ใบ ในการแยกซ้อมแผนอัคคีภัยทำให้มีต้นทุนที่สูงจะรวมกันได้หรือไม่

ตอบ ควรซ้อมในสถานที่จริงตามเจตนารมณ์กฎหมาย และ สามารถไปร่วมอบรมกับหน่วยงานอื่น โดยการส่งเรื่องไป เพื่อให้ได้รับใบประกาศนียบัตรหรือหลักฐานในการอบรม

docs.google.com/forms/d/1CWThGK68wqZS7qjjuzs7V1xtXGgyZjIMDGvsUtm0/edit

แบบตอบรับเข้าร่วมประชุมเชิงปฏิบัติการ ผ่านมิติ กิจกรรมการดูแลผู้สูงอายุหรือผู้พิการ

คำถาม การตอบกลับ ๘๙ การตั้งค่า



แบบตอบรับเข้าร่วมประชุมเชิงปฏิบัติการ ผ่านมิติ กิจกรรมการดูแลผู้สูงอายุหรือผู้พิการ ภายหลังมีสภาพบังคับใช้ตามกฎหมาย ผ่านระบบออนไลน์ วันศุกร์ที่ 9 มิถุนายน 2566 เวลา 08.30 - 16.30 น.

จัดโดย ศูนย์สนับสนุนบริการสุขภาพที่ 6 กรมสนับสนุนบริการสุขภาพ ผ่านระบบออนไลน์
Meeting Link: <https://hsscovid.webex.com/hsscovid/j.php?MTID=m2874fe050aa62fa6ab4ef7883782045b>
หรือ
<https://hsscovid.webex.com>
Meeting number: 2514 943 9879
Password: Hss2022

Type here to search 28°C 23:43 4/7/2566

docs.google.com/forms/d/1CWThGK68wqZS7qjjuzs7V1xtXGgyZjIMDGvsUtm0/edit/responses

แบบตอบรับเข้าร่วมประชุมเชิงปฏิบัติการ ผ่านมิติ กิจกรรมการดูแลผู้สูงอายุหรือผู้พิการ

คำถาม การตอบกลับ ๘๙ การตั้งค่า

คำตอบ 89 ข้อ

ส่งไปยังอีเมล เปิดรับคำตอบ

ข้อมูลสรุป คำถาม แยกรายการ

ชื่อ-สกุล
คำตอบ 89 ข้อ

- เอกสิทธิ์ นพพิณเสมิม
- นายวีระศักดิ์ สุวาท
- ภูเมศ บุญศิริ
- อริศรา ชะฆง
- นตีกานต์ แดงกระจาง
- ฐาณิสร์ โนนขุนทด
- เพชร อินทรม
- นายฐานุพงศ์ ศกเสิศวราชญ์

Type here to search 28°C 23:43 4/7/2566

